

TŰZRIADÓ TERV

*** TŰZVÉDELMI SZABÁLYZAT MELLÉKLETE**

Dunaújvárosi Szent Pantaleon Kórház-Rendelőintézet

2400 Dunaújváros, Korányi Sándor utca 4-6.



Készült: 2023. június 05.

Készítette: Tűz- és Munkavédelmi Bt.
2161 Csomád, Kossuth Lajos út 82.
Tel.: +36/70-330-8488
E-mail: iroda@tmbtcsomad.hu

.....
Stipka István

Tűzvédelmi mérnök
N-65/1989.

Tűz és Munkavédelmi Bt.

.....
Turányi Tamás

Építőmérnök
tűz- és katasztrófavédelmi szakirány
N-452/2020

Tűz és Munkavédelmi Bt.

.....
Dr. Jobbágy Lajos

Főigazgató
Dunaújvárosi Szent Pantaleon Kórház-
Rendelőintézet

Tartalomjegyzék

ÁLTALÁNOS RÉSZ.....	4
Tűzriadó terv célja	4
Tűzriadó terv hatálya kiterjed	4
Tűzriadó terv oktatása	4
Tűzriadó terv gyakoroltatása	4
A LÉTESÍTMÉNY BEMUTATÁSA.....	5
Általános leírása.....	5
TŰZVÉDELMI ESZKÖZÖK, FELSZERELÉSEK.....	9
Tűzcsapok.....	9
Fali tűzcsapok.....	9
Tűzoltó készülékek.....	9
Tűzgátló ajtók	10
Vészkijárat ajtók	10
Tűzjelző berendezés.....	10
Hő és füstelvezető rendszer:	11
MEGELŐZŐ TŰZVÉDELMI RENDELKEZÉSEK	12
TŰZJELZÉS	13
Általános rész	13
Tűzjelzés módja	13
A PORTASZOLGÁLAT ÁLTAL VÉGREHAJTANDÓ FELADATOK VALÓS TŰZ ESETÉN.....	15
Tűzoltás	15
Tűzoltók tájékoztatása	16
Tűzoltók felvonulási útvonalainak biztosítása	16
A tűz keletkezési helyének biztosítása.....	16
Betegek, sérültek, mozgáskorlátozott, fogyatékkal élő személyek mentése	16
A KARBANTARTÓK ÁLTAL VÉGREHAJTANDÓ FELADATOK VALÓS TŰZ ESETÉN	17
Tűzoltók tájékoztatása	17
A tűz keletkezési helyének biztosítása.....	17
Betegek, sérültek, mozgáskorlátozott, fogyatékkal élő személyek mentése	17
MUNKAVÁLLALÓK FELADATA	18
Betegek, sérültek, mozgáskorlátozott, fogyatékkal élő személyek mentése	18
FOGYATÉKKAL ÉLŐK.....	19
Fogyatékkal élők mentésével kapcsolatos feladatok	20

RIASZTÁS	23
Tűzoltóság riasztása	23
A Bérlők által meghatározott személyek riasztása	23
A létesítményben tartózkodók riasztása	23
FŐBB VESZÉLYFORRÁSOK, VÉDEKEZÉSI SZABÁLYOK	24

ÁLTALÁNOS RÉSZ

A Tűzriadó terv a jelenlegi jogszabályok és jogi normák, valamint a megrendelő által nyújtott adatszolgáltatás alapján készült.

Tűzriadó terv célja

Azon intézkedések, tennivalók meghatározása, rendszerezése, amelyek egy tűz, robbanás vagy más elemi kár esetén az emberi élet és anyagi javak megmentése érdekében szükségesek.

Tűzriadó terv hatálya kiterjed

- a Dunaújvárosi Szent Pantaleon Kórház-Rendelőintézet teljes területére,
- a kórház üzemeltetését végző személyekre,
- a kórház területén munkát folytató külső gazdálkodó szervezet tulajdonosaira, alkalmazottaira,
- bármilyen okból a kórház területén tartózkodó személyekre.

Tűzriadó terv oktatása

E Tűzriadó terv tartalmát oktatás keretében meg kell ismertetni a kórház dolgozóival és a portaszolgálat tagjaival. A szerződéses jogviszonyban lévő társaságok alkalmazottainak oktatását a munka elvégzésére szerződött cég vezetőjének kell elvégezni és dokumentálni.

A Tűzriadó tervet új jogszabály megjelenésekor, a létesítmény bővítésekor, átépítésekor, valamint a tervet érintő építészeti, épületgépészeti átalakítások és a használatban bekövetkező változások esetén felül kell vizsgálni, és a szükséges módosításokat végre kell hajtani.

Tűzriadó terv gyakoroltatása

A Tűzriadó gyakorlat megszervezése a Dunaújvárosi Szent Pantaleon Kórház-Rendelőintézet Üzemeltetési és vagyonvédelmi részlegvezetőjének feladata.

Az Üzemeltetési és vagyonvédelmi részlegvezető köteles az általa készített Tűzriadó tervben szereplő feladatokat évente legalább egyszer gyakoroltatni.

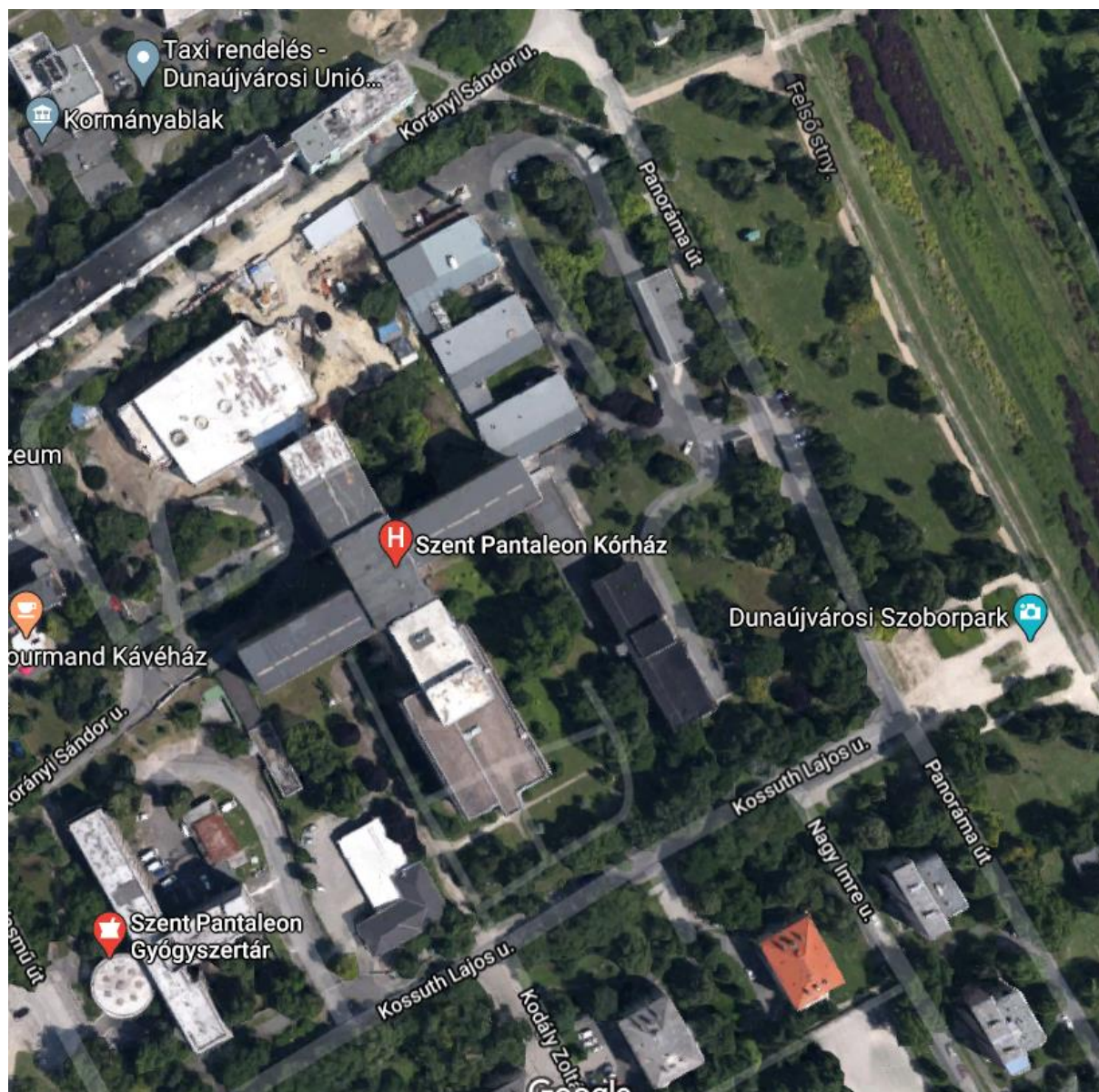
A tervezett gyakorlatról annak időpontja előtt legalább **15 nappal**, továbbá a gyakorlat bejelentett időpontjával kapcsolatos változásról a tűzvédelmi hatóságot értesíteni kell.

A végrehajtott gyakorlatról, illetve a tapasztalokról jegyzőkönyvet kell készíteni, amelyet a tűzvédelmi irattartóban kell elhelyezni.

A LÉTESÍTMÉNY BEMUTATÁSA

Általános leírása

A Dunaújvárosi Szent Pantaleon Kórház-Rendelőintézet 2400 Dunaújváros, Korányi Sándor utca 4-6. szám alatt található.



A létesítmény rendeltetése: egészségügyi ellátás

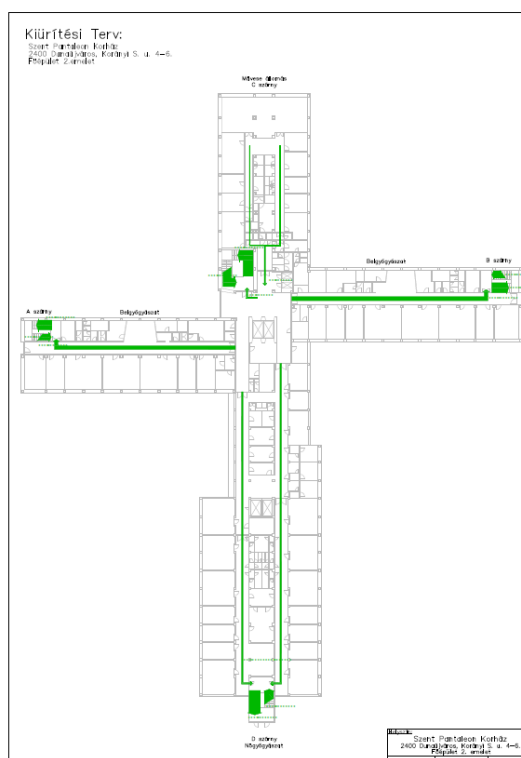
A Dunaújvárosi Szent Pantaleon Kórház-Rendelőintézet több épületben helyezkedik el. A kórház a főépületben található, amelyhez szervesen kapcsolódik a kazán épület, étterem, a mosoda és a trafó szárny.

A fő épület középmagas épület, amelyet **II. tűzállósági fokozatú** épületszerkezetekből építettek. A fő épület eredetileg egyetlen tűzszakasznak épült (21.842 m²) amelyből a korábbi felújítások során egy-egy szárny bejárata már külön tűzszakaszként került leválasztásra.

A Rendelő intézet szintén egyetlen tűzszakaszként került kialakításra, épületszerkezete szintén **II. tűzállósági fokozatú**.

A főépület az alagsori szinten össze van kötve a rendelőintézettel, a kazán, étterem, mosoda, és trafó szárnyakkal is.

A főépület kereszt alakú elrendezésének köszönhetően **4 szárnyból áll**. Három szárnyban (A, B és D szárnyban) a szárnyak végén található a közlekedő lépcsőház, illetve a C szárnyban a kereszt középső részén helyezkedik el.



Az „A” és „D” szárnyban lévő lépcsőházak **túlnyomásos ventilátorral lettek ellátva füstmentesítés** céljából.

A Kórházhoz tartozó többi épületben nincs füstmentesen kialakított lépcsőház (a Pszichiátria épületének szabadban van a lépcsőháza, így ez természetes szellőztetésű).

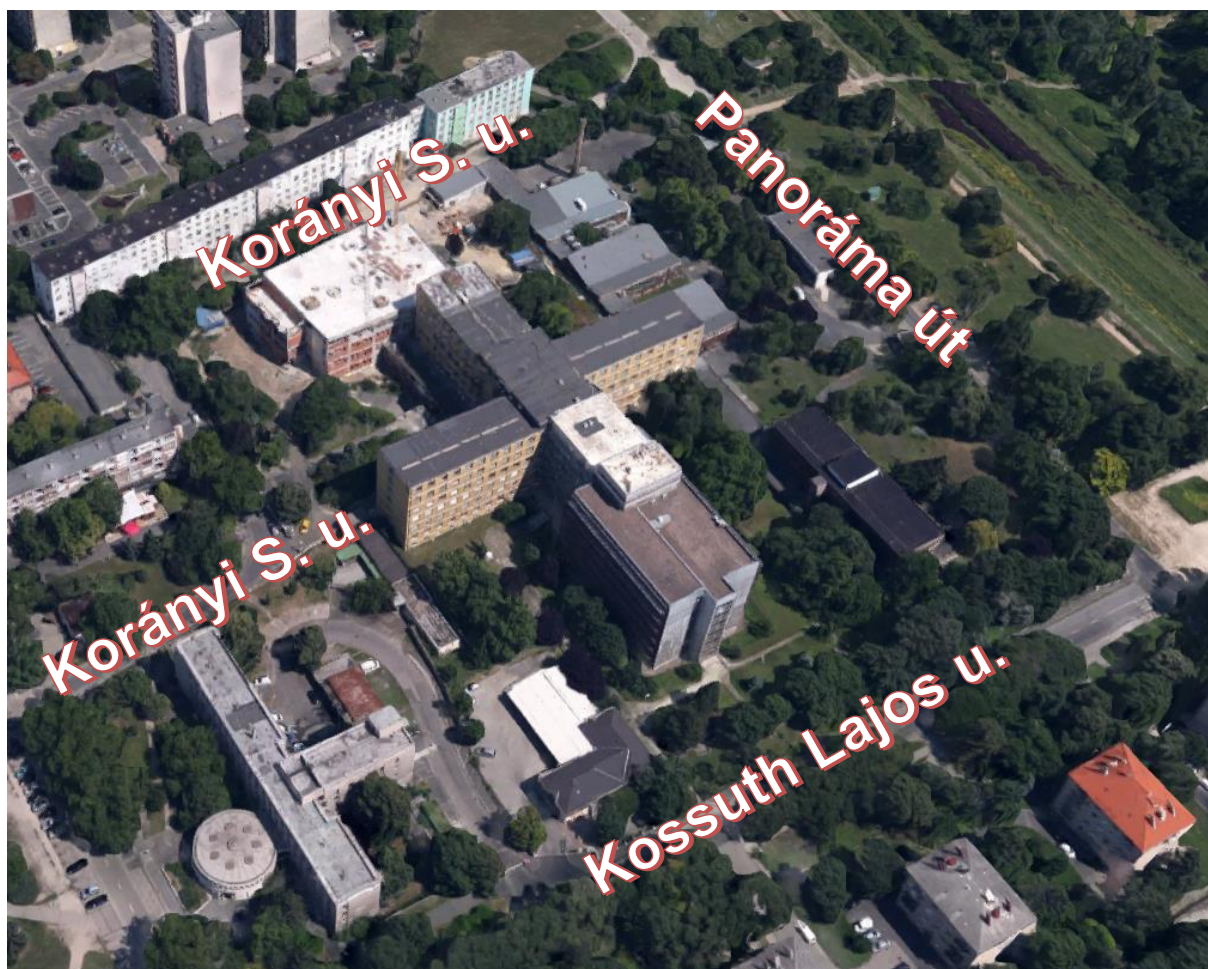
A főépületből a menekítés a 4 lépcsőházon keresztül a szabadba történik, mert az épületen belül nincs védett tér.

A Rendelő intézetben (5 szintes épület) egyetlen lépcsőház található az épület közepén (ami nem füstmentes lépcsőház).

A fő épületben több lift is üzemel (**személyi és teher lift is**), azonban ezek egyike sem biztonsági liftként van kialakítva, így tüzeset alkalmával nem használható egyik sem. A rendelő intézetben egyetlen lift van, ami szintén nem biztonsági lift.

A főépületben és a rendelő intézetben is van kiépített **biztonsági és irányfény világítás**.

Az épületek megközelíthetősége:



Tűzoltási felvonulási terület: a létesítmény közvetlen közelében található utak burkolata tűzoltó gépjárművek közlekedésére alkalmas.

Földfeletti tűzcsapok: A létesítmény területén több földfeletti tűzcsap biztosított.

Fali tűzcsapok: A létesítményben fali tűzcsap biztosított (25 méteres). Az épület területén nedves és száraz fali tűzcsaphálózat került kialakításra.

Tűzoltó készülékek: a tűzcsapoknál és gépészeti terekben kerültek elhelyezésre.

A tűzjelző központja a Korányi Sándor utcai Főportán található. A tűzjelző központ főbb vezérlő funkciói: szellőzőgépek, berendezések leállítása, füstelszívó berendezések indítása, füstelvezető ablakok nyitása, tűzgátló és füstgátló ajtók csukása, felvonók földszintre vezénylése a tűzjelzés helyétől függően, beléptető rendszertüzeseti vezérlése, hangjelzők indítása.

A kórház elhagyása: Az épületet elhagyva minden munkavállaló menjen a kórháztól legalább 20 méter távolságra, hogy ne akadályozzák a beavatkozók munkáját, illetve az épület homlokzatáról esetleg lehulló anyagok ne okozhassanak sérülést.

TŰZVÉDELMI ESZKÖZÖK, FELSZERELÉSEK

Tűzcsapok

A Dunaújvárosi Szent Pantaleon Kórház-Rendelőintézet oltóvíz ellátását a kórház területén lévő föld feletti és fali tűzcsapok biztosítják. (lásd. létesítmény bemutatása)

Fali tűzcsapok

Az épület területén nedves és száraz fali tűzcsap hálózat került kialakításra. (lásd. létesítmény bemutatása)

A fali tűzcsapok működtetése:

A tűzcsapot két fő működteti:

- az egyik személy a sugárcsőnél fogva a nyomótömlőt kihúzza a szerelvény szekrényből, a tüzet megközelíti,
- a másik személy kinyitja a tűzcsapot.



Feszültség alatt álló berendezések tüzeit tilos fali tűzcsapokkal oltani! (Áramütés veszély!)

Tűzoltó készülékek

Az épület területén az Országos Tűzvédelmi Szabályzat előírásának megfelelően 6 és 12 kg-os porral oltó tűzoltó készülékek vannak rendszeresítve, melyek a kombinált fali tűzcsap szekrényekben, gépészeti helyiségekben kerültek elhelyezésre. A készülékek folyadék, szilárd, és légnemű anyagok kezdeti tüzeinek oltására alkalmasak. A készülékkel elektromos berendezések tüzei is olthatók 1000V feszültségig.

- A készülékek működtetése:
 - A készüléket kézbe vesszük, majd biztosító kihúzása után a tűz fészke felé fordítjuk.
 - A nyomókar lenyomásával a készülék szakaszosan és folyamatosan üzemeltethető. Célszerű a tűz oltását 1-3 m-es távolságból végezni, mert így olthatunk hatékonyan.



1. El kell távolítani a biztosítószeget.

3. Le kell nyomni a működtető kart

2. Tűzre kell irányítani a szórófejet

4. Meg kell kezdeni az oltást.

Tűzgátló ajtók

A tűzgátló ajtók, nyílászárók csukott állapotban a tűznek az általa elválasztott térrész egyik oldaláról a másik oldalára való áttérjedését meghatározott ideig meggátolják.

A tűzgátló ajtók funkciójukat csak csukott állapotban látják el.

Az ajtókat kitámasztani szigorúan tilos!

Vészkijárat ajtók

Több helyen vészkijárat ajtók kerültek beépítésre, ezek üzemszerűen nem használhatóak, de a kiürítés során figyelembe vett kijárat, ezen ajtók elé pakolni szigorúan tilos!

A kijárat és vészkijárat ajtók fölött/mellette menekülési jellel vannak megjelölve.

Az ajtók nyithatóságát folyamatosan biztosítani és ellenőrizni szükséges, kiemelten a rendezvények megkezdése előtt.

Biztonsági világítás, kívülről vagy belülről megvilágított menekülési jelek, korábbi előírások szerinti irányfényvilágítás

Az épület teljes területén olyan irányfény világítás van kiépítve, amely a kijárat, vészkijárat helyét, és az épületen belül a közlekedési (kijárat) úton annak irányát mutatja.

Az épület területén bárhol állunk, minden helyen látható egy irányfény lámpatest, mely a kijárat felé vezető utat mutatja.

Tűzjelző berendezés

A kórház egy része beépített automatikus tűzjelző berendezéssel védett. A helyiségekben és a közlekedőkön címezhető érzékelők vannak elhelyezve, melyek a tűz következtében fejlődött füstöt kezdeti szakaszában érzékelik.

Az épület több pontján elhelyezett tűzjelző központ a jelzést adó érzékelő helyét pontosan megjeleníti, és megszólal egy figyelmeztető hangjelzés.

A jelzés tudomásulvételét a porta szolgálat tagjának nyugtázni kell.

Az alábbi tűzeseti vezérlésekkel rendelkezik:

- hő - és füstelvezetésre szolgáló berendezések,
- személy és teherfelvonók,
- szellőző berendezések leállítása,
- menekülési útvonalak szabaddá tételének vezérlése,
- tűzjelző sziréna bekapcsolása.

Hő és füstelvezető rendszer:

Olyan műszaki megoldás, mely tűz esetén alkalmas a helyiségben vagy tűzszakaszban keletkezett, vagy oda behatolt hőnek, füstnek és égésgázoknak szabadba való elvezetésére.

A menekülésre számításba vett 2 db lépcsőház („A” és „D” lépcsőház) **füstmentes lépcsőházként** került kiépítésre, mely meghatározott ideig képes a menekülési útvonalak füstszegény állapotában tartásáról gondoskodni.

A természetes és a gépi füstelvezető, légpótló, valamint a füstmentesítést biztosító nyílások nyílászáróinak szabad mozgását folyamatosan biztosítani kell, és e nyílásokat eltorlaszolni tilos. Az erre figyelmeztető tartós, jól észlelhető és olvasható méretű feliratot a nyílászárón vagy a nyílás mellett el kell helyezni.

MEGELŐZŐ TŰZVÉDELMI RENDELKEZÉSEK

A tűz keletkezésének megelőzése érdekében dohányzás csak az épületen kívül, a kijelölt dohányzóhelyeken engedélyezett.

Az égő dohányterméket, gyufát csak nem éghető anyagú hamutartóban szabad elhelyezni, mely hamutartó tartalmát tilos éghető anyagú hulladékot tartalmazó szemétkosárba üríteni.

A villamos berendezéseket csak méretezésüknek megfelelően szabad igénybe venni, javításukat csak szakképzett és erre a célra kijelölt személy végezheti.

A létesítmény területén csak a tevékenység folytatásához szükséges anyagok tárolhatók.

A helyiségekben csak a használatbavételi engedélyben megállapított tevékenység végezhető.

A helyiségek bejáratánál és a helyiségben a tűzveszélyre, valamint a vonatkozó előírásokra figyelmeztető és tiltó rendelkezéseket szigorúan be kell tartani.

A raktárak területén a kialakított tárolási rendnek megfelelő tárolás engedélyezett.

A helyiségeket utolsónak elhagyó személy köteles meggyőződni arról, hogy tüzet előidéző ok nem áll fenn.

Az épület védelmére elhelyezett tűzvédelmi eszközök, felszerelések, és azok kapcsolói állandóan megközelíthetőnek kell, hogy legyenek. Azokat eltorlaszolni, illetve rendeltetésüktől eltérő célra használni, vagy helyükről eltávolítani még átmenetileg sem szabad.

A közlekedő utakat leszűkíteni, kijáratokat eltorlaszolni még ideiglenesen sem szabad.

TŰZJELZÉS

Általános rész

Aki tüzet, vagy annak közvetlen veszélyét észleli, illetve arról tudomást szerez, köteles azt elsősorban a Katasztrófavédelemnek/tűzoltóságnak (**105 vagy 112**), akadályoztatás esetén a kézi jelzésadó készülék segítségével, és a portákra késedelem nélkül jelenteni.

A tűzjelzéshez, segélykéréshez, visszajelzéshez minden gazdálkodó és társadalmi szervezet, valamint állampolgár köteles a használatában lévő híradási vagy közlekedési eszközzel ellenszolgáltatás nélkül segítséget adni.

A tűz-, vagy kárjelzésnek a következőket kell tartalmaznia:

- a tüzeset, káreset pontos helyét, címét,
- mi ég, milyen káreset történt,
- raktározott anyag jellege, veszélyessége
- mekkora a tűz terjedelme,
- mi van veszélyeztetve,
- emberélet van-e veszélyben,
- a jelző nevét, a jelzésre használt telefon számát.

A létesítményben keletkezett, a Katasztrófavédelem közreműködése nélkül eloltott, illetőleg az emberi beavatkozás nélkül megszárt tüzet is kötelező a területileg illetékes Katasztrófavédelmi Kirendeltségnek késedelem nélkül bejelenteni, és a kár színhelyét a tűzvizsgálat vezetőjének intézkedésig változatlanul hagyni.

Tűzjelzés módja

Kézi tűzjelzés

A kórház területén a menekülési útvonalakon, a kijáratoknál, a lépcsőházak bejáratánál kiépített kézi jelzésadók megnyomásával lehet tüzet jelezni.



Kézi jelzésadó működése

A kézi jelzésadót a tűz észlelésekor, közvetlen tűzjelzés adására lehet használni. Kizárólag erre a célra szolgál.

Működésbe hozatalakor a tűzjelző központon a tűzjelzés ténye vörös színnel jelenik meg, ezzel egy időben megszólal egy figyelmeztető hangjelzés. A jelzést a portaszolgálat tagjának nyugtázni kell.

A jelzéssel egy időben a tűzjelző rendszer automatikusan indítja a tűz esetére beprogramozott riasztási és védelmi feladatokat. (lásd. a „Tűzjelző berendezés” részről)

A jelzés módja

A kórház egy részén korszerű hő-, hősebesség- és füstérzékelőket helyeztek el, amelyek tűz esetén a tűzjelző központon jelzést adnak. A főportán elhelyezett tűzjelző központ a jelzést adó érzékelő helyét pontosan megjeleníti, vele egy időben megszólal a tűzjelző központon egy figyelmeztető hangjelzés. A jelzés tudomásulvételét a portaszolgálat tagjának nyugtázni kell. A portaszolgálat a tűzjelzés helyére siet, hogy a tűzjelzés valódiságáról meggyőződjön. Amennyiben a jelzés tévesnek minősül, a portaszolgálat tagja törli a tűzjelző központon a jelzést. Amennyiben a jelzés valós, a tűzjelző rendszer automatikusan indítja a tűz esetére beprogramozott riasztási és védelmi feladatokat. (tűzjelző sziréna bekapcsolása, elektromos ajtózárok nyitása, liftek földszintre vezérlése, hő- és füstelvezető rendszer indítása, füstmentes lépcsőházi ventilátorok indítása, kazánok tiltása).

Szent Pantaleon Kórház - Rendelőintézet tűzriadó szervezete

Parancsnok:

Rendes munkaidőben: Mindenkor a Dunaújvárosi Szent Pantaleon Kórház-Rendelőintézet Üzemeltetési és vagyonvédelmi vezetője.

Éjszakai időszakban, hétvégén és ünnepnapokon: Portaszolgálat legmagasabb beosztású szolgálatban lévő vezetője.

Tűz vagy robbanás bekövetkezésekor a tűzoltás és/ vagy a műszaki mentés időszakában a katasztrófavédelem tűzoltásvezető vagy műszaki mentésvezető utasításai az irányadók.

A PORTASZOLGÁLAT ÁLTAL VÉGREHAJTANDÓ FELADATOK VALÓS TŰZ ESETÉN

A parancsnoknak elsődleges feladata tűz esetén a portaszolgálat munkájának összefogása, irányítása a tűz mielőbbi megfékezése, kármegelőzés ill. az esetleges mentés, kiürítés és a tűzoltóság fogadásának folyamatában.

A jelzés valódiságának ellenőrzése, a tűz helyének meghatározása

Tűzjelzés esetén a portaszolgálat tagja a beérkező tűzjelzést nyugtázza, és a központ által megjelenített helyszínre siet jelzészfelderítés céljából.

Riasztás

Ha a tűzjelzés helyszínére érkező portaszolgálat tagja megerősíti a valós riasztás tényét, akkor a RIASZTÁS fejezetben meghatározottak szerint kell eljárni.

Kiürítés

A parancsnok a kiürítés végrehajtására utasítást ad. A karbantartókat a gépészeti szintek, liftek ellenőrzésére, a mentés segítésére, a gázvezeték elzárására és az áramtalanításra való felkészítésre felszólítja. Információt kér a portaszolgálatától a kiürítés aktuális helyzetéről, és tájékoztatja a tűzoltás vezetőt.

A portaszolgálat feladata a tüzeset helyének ellenőrzése, nem maradt-e személy a helyiségben, esetleg kármentés, rádión kapcsolattartás, a szomszédos kórtermek, helyiségek kiürítésére való felszólítás. A portaszolgálat határozott, de udvarias formában megkéri a dolgozókat, hogy az épületet a kijelölt menekülési útvonalakon haladéktalanul hagyják el. Saját személyének biztonságát nem veszélyeztetve a lehetséges mértékig a kiürített területet őrzi és biztosítja, hogy oda illetéktelen személy ne juthasson be.

Tűzoltás

A tűz oltásában, az emberi élet és az anyagi javak mentésében mindenki köteles –lehetőségéhez képest – külön felhívás nélkül részt venni.

A tűzoltás vezető (a katasztrófavédelem/tűzoltóság kéréséig az Üzemeltetési és vagyonvédelmi részlegvezető) utasításait mindenki köteles végrehajtani.

A tűz oltását a rendelkezésre álló tűzoltó felszereléssel, eszközzel meg kell kísérelni, a cél a tűz lokalizálása a tűzoltó egységek megérkezéséig.

Villamos berendezésekben vagy azok közelében keletkezett tűz esetén az oltás megkezdése előtt áramtalanítani kell.

Áramtalanítás:

A hátsó gazdasági bejáratnál lévő elektromos kapcsolótérben lehetséges a kórház áramtalanítása.

Tűzoltók tájékoztatása

A kiérkező tűzoltókat lehetőség szerint informálni kell a veszélyhelyzet körülményeiről, az esetleges bent tartózkodó személyekről, vízszerezési helyekről, közmű elzáró berendezések helyeiről és átadja az épület tűzriadó tervét.

Tűzoltók felvonulási útvonalainak biztosítása

A menekülési tervben meghatározott útvonalakat állandóan szabadon kell tartani. Amennyiben ez nem teljesül, tűz esetén haladéktalanul el kell távolítani az ott lévő anyagokat, tárgyakat, személyeket, gépjárműveket, stb.

A tűz keletkezési helyének biztosítása

Sikeres tűzoltás esetén, a helyszínt a Katasztrófavédelem/tűzoltóság megérkezéséig változatlanul kell hagyni. Meg kell akadályozni az esetleges nyomok eltüntetését. Ehhez szükség esetén kordont kell használni, és őrt kell kijelölni.

Betegek, sérültek, mozgáskorlátozott, fogyatékkal élő személyek mentése

A betegek menekítését az őket gondozó személyzet feladata megszervezni. Az épület bármely részén keletkezik tűz, a mentést a közvetlen mellette lévő tűzszakaszba kell megkezdeni, vagy a szabadterre. Az épület elhagyásánál a betegeknek, sérülteknek elsőbbséget kell biztosítani.

A KARBANTARTÓK ÁLTAL VÉGREHAJTANDÓ FELADATOK VALÓS TŰZ ESETÉN

Amennyiben utasítást kapnak:

Elzárás

Áramtalanítás: A hátsó gazdasági bejáratnál lévő elektromos kapcsolótérben lehetséges a kórház áramtalanítása.

Kiürítés, ellenőrzés

Segítik a terület átvizsgálását.

Tűzoltók tájékoztatása

A kiérkező tűzoltókat lehetőség szerint informálni kell a veszélyhelyzet körülményeiről, az esetleges bent tartózkodó személyekről, vízszerezési helyekről, közmű elzáró berendezések helyeiről és átadja az épület tűzriadó tervét.

A tűz keletkezési helyének biztosítása

Sikeres tűzoltás esetén, a helyszínt a Katasztrófavédelem/tűzoltóság megérkezéséig változatlanul kell hagyni. Meg kell akadályozni az esetleges nyomok eltüntetését. Ehhez szükség esetén kordont kell használni, és őrt kell kijelölni.

Betegek, sérültek, mozgáskorlátozott, fogyatékkal élő személyek mentése

A betegek menekítését az őket gondozó személyzet feladata megszervezni. Az épület bármely részén keletkezik tűz, a mentést a közvetlen mellette lévő tűzszakaszba kell megkezdeni, vagy a szabadterre. Az épület elhagyásánál a betegeknek, sérülteknek elsőbbséget kell biztosítani.

MUNKAVÁLLALÓK FELADATA

Tűzjelzés

Aki tüzet, vagy annak közvetlen veszélyét észleli, illetve arról tudomást szerez, köteles azt a Katasztrófavédelemnek/tűzoltóságnak (**105 vagy 112**), és a kézi jelzésadó készülék segítségével a biztonsági szolgálatnak és a portákra késedelem nélkül jelenteni.

Tűzoltás

A tűz oltásában, az emberi élet és az anyagi javak mentésében mindenki köteles –lehetőségéhez képest – külön felhívás nélkül részt venni.

A tűzoltás vezető (a kiérkező Katasztrófavédelem parancsnoka) utasításait mindenki köteles végrehajtani.

A tűz oltását a rendelkezésre álló tűzoltó felszereléssel, eszközzel meg kell kísérelni, a cél a tűz lokalizálása a tűzoltó egységek megérkezéséig.

Villamos berendezésekben vagy azok közelében keletkezett tűz esetén az oltás megkezdése előtt áramtalanítani kell.

Menekülés

Tűzriadó elrendelését, vagy a hangjelzők megszólalását követően mindenki köteles munkáját azonnal abbahagyni, és a vezetőik, illetve a portaszolgálat tagjai által adott utasításoknak megfelelően az épületet a legrövidebb időn belül elhagyni. A látogatókat, vendégeket figyelmeztetni kell, hogy hagyják el a helyiségeket.

Betegek, sérültek, mozgáskorlátozott, fogyatékkal élő személyek mentése

A betegek menekítését az őket gondozó személyzet feladata megszervezni. Az épület bármely részén keletkezik tűz, a mentést a közvetlen mellette lévő tűzszakaszba kell megkezdeni, vagy a szabadterre. A menekítés során fontos, hogy a menekülés a veszélyeztetett tűzszakaszból a legrövidebb úton veszélytelen helyre jussanak. Az épület elhagyásánál a betegeknek, sérülteknek elsőbbséget kell biztosítani.

FOGYATÉKKAL ÉLŐK

Az épületben az alábbi típusú fogyatékkal élők jelenlétével kell számolni:

- mozgássérült
- látássérült
- gyengénlátó
- vak
- hallássérült
- nagyothalló
- siket
- Asperger-szindrómás

Mozgássérült: kerekesszék, elektromos kerekesszék; rollátort használó személy; járókeretes személy; mankóval közlekedő személy; bottal közlekedő személy: a szintek között önállóan közlekedni nem képesek.



Látássérült: a látássérült emberek a térbeli tájékozódás és az információszerzés terén akadályozottak.

Gyengénlátók: tájékozódó képességük gyenge, a váratlan akadályokra érzékenyek. Hangok, hangjelek, szíkontrasztok, geometriai alakzatok nagy segítséget jelentenek számukra.

Vakok: a környezet érzékelésében gyakorlatilag csak hallásra és tapintásra tudnak hagyatkozni.

Hallássérült: az épületben korlátozás nélkül tudnak közlekedni. A látható információk fokozottan szükségesek számukra (a hangos információkat szöveggel, képekkel, fényjelzésekkel kell helyettesíteni, kiegészíteni). A kommunikációhoz segédeszközt, vagy személyi segítőt vesznek igénybe. A halláskárosult embereknek nehézségeket okozhat a tűzjelzést meghallani, mivel nem érzékelik megfelelően a hangot, ezért a kiürítést végző személyzetnek is kell riasztani a halláskárosult embereket.

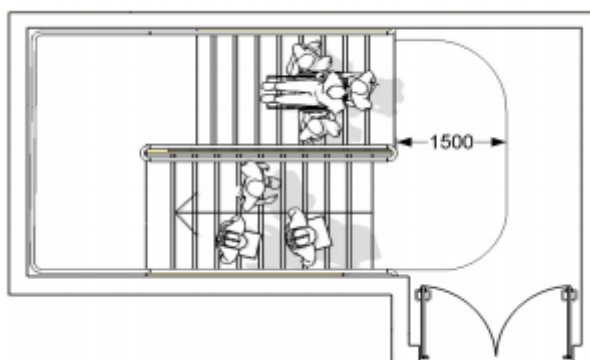
Asperger kórbán szenvedők: nehezen ismerik ki magukat az idegen környezetben, illetve nem jó a helyzetfelismerő és veszélyérzékelésük, egy hirtelen stresszhelyzet tüzestet) különféle idegrendszeri tünetekben nyilvánulhat meg: kiválthat agressziót, figyelmetlenséget, kényszeres viselkedést.

Fogyatékkal élők mentésével kapcsolatos feladatok

A fogyatékkal élők menekítését az őket gondozó személyzet feladata megszervezni. Az épület bármely részén keletkezik tűz, a mentést a közvetlen mellette lévő tűzszakaszba kell megkezdeni, vagy a szabadterre. A menekítés során fontos, hogy a menekülés a veszélyeztetett tűzszakaszból a legrövidebb úton veszélytelen helyre jussanak. Az épület elhagyásánál a fogyatékkal élőknek elsőbbséget kell biztosítani.

Mozgássérült (kerekesszéket és támbotot használó, vagy bármilyen, mozgásában akadályozott) személy mentése:

- Akik a szintek között önállóan közlekedni nem képesek, őket a tűzriadó jelére a segítők először az adott szinten belüli biztonságosan elérhető füstmentes lépcsőházhoz tolják/viszik. A menekülő mozgáskorlátozott a szinten belül egyedül is eljuthat a füstmentes lépcsőházig ahol az megvárja a mentésével megbízottakat.
- Mentési létszámszükséglet: kerekesszék esetén a mentéshez használt eszköz függvényében akár 4 fő / 1 fő mozgássérült alkalmazására lehet szükség (4 fő kiképzett és gyakorlott személyzet), azonban az evakuációs székek esetében ennél jóval kevesebb, akár 1 fő (gyakorlott) segítő is elegendő lehet.



- Evakuációs szék használata: alkalmazása jellemzően lefelé irányban történhet a kialakításuk alapján, amelynek lényege, hogy 1 mentő személy segítségével is biztonságosan alkalmazható. Csak olyan eszköz használható, amely rendelkezik megfelelő személyt rögzítő lehetőséggel (térd, derék, hónalj és fejmagasságban is).



Látássérült személy mentése:

- A látássérült személyt a (látó) munkatársa/segítője kíséreléssel vezessék végig a menekülő útvonalon.
- Mentési létszámszükséglet: 2 fő / 1 fő látássérült
- A csökkentett látóképességű embereknek az a legjobb segítségnyújtás, ha megfogják a segítségnyújtó karját és követik a kijárást.

- A lépcsőházban közlekedésnél, a segítség nyújtónak kell legelőször belépnie a lépcsőházba és a csökkent látóképességű személyeknek kell követni őket úgy, hogy kezüket a segítségnyújtó vállára teszik. A lépcsőn való mozgáskor a segítségnyújtónak kell vezetnie a csökkent látású személyt.
- Ha a csökkent látóképességű vakvezető kutyával rendelkezik, akkor meg kell őket kérdezni arról, hogy hogyan lehet nekik leginkább segítséget nyújtani.
- A csökkent látóképességű vendég általában kísérővel vannak, de ennek ellenére meg kell kérdezni őket arról, hogy szükségük van-e segítségre.

A mentést segítő eszközökre vonatkozó előírások:

- Azokat állandóan biztosítani kell a mentendő személyek számára.
- Olyan személyeket kell biztosítani, akik ismerik a használatukat.
- Minden üzemállapotban hozzáférhetőnek, jól láthatónak kell lennie, illetve meg kell azokat jelölni.
- A tárolás helyigénye ne akadályozza a várakozási terület (mentési segédterület) méretét vagy az általános kiürítési útvonalat.

RIASZTÁS

Tűzoltóság riasztása

A tűzoltóság riasztása telefonon történhet a 105 vagy az általános segélyhívón keresztül a 112-es hívószámon.

Automatikus vagy kézi tűzjelzést követően a tűzjelző központról a tűzoltóságra történő átjelzés közvetlenül megtörténik, az átjelző rendszer esetleges meghibásodása miatt a riasztást telefonon is meg kell erősíteni.

A Bérlők által meghatározott személyek riasztása

A riasztandók névsorát a bérlők által leadott Tűzriadó terv tartalmazza.

A Dunaújvárosi Szent Pantaleon Kórház-Rendelőintézet által meghatározott személyek riasztása

- 1. Főporta** – Dunaújvárosi Szent Pantaleon Kórház-Rendelőintézet
mobil telefon +36 25/550 431
- 2. Ügyeletes igazgató**– Dunaújvárosi Szent Pantaleon Kórház-Rendelőintézet
mobil telefon +36 70/396 1222
- 3. Mészáros László** - Dunaújvárosi Szent Pantaleon Kórház-Rendelőintézet – Üzemeltetési és vagyonvédelmi részlegvezető
mobil telefon +36 30/821 0512
- 4. Stipka István** - Tűz- és Munkavédelmi Bt. - ügyvezető
mobil telefon: +36 70/330 8488

A létesítményben tartózkodók riasztása

A létesítmény területén hangjelzőket szereltek fel, ezeket a tűzjelző központok hozzák működésbe egy esetleges tűzjelzés során. **A szirénák megszólalásakor az épület kiürítését azonnal meg kell kezdeni (kiürítési folyamatot megszakítani szigorúan tilos).**

FŐBB VESZÉLYFORRÁSOK, VÉDEKEZÉSI SZABÁLYOK

Éghető anyag jelenléte, tárolása

- Berendezési tárgyak, irattárolás, raktárak
- A létesítmény területén csak a szükséges mennyiségben és előírás szerint szabad éghető anyagot tárolni. Az épületen kívül csak a jogszabályban meghatározott tárolási távolság betartásával lehet tárolást végezni.

Villamos berendezések jelenléte

- Kifogástalan állapotú, megfelelően méretezett és szabvány szerint felülvizsgált villamos berendezéseket szabad üzemeltetni. A berendezéseket, hálózatot túlterhelni nem szabad.
- A túláram védelmi berendezéseket (kismegszakítók, biztosítók) működésük után, a hiba elhárítása nélkül nem szabad visszakapcsolni.
- Meghibásodott villamos berendezést csak szakember javíthat meg.

Tűzveszélyes tevékenység

- A létesítmény területén üzemszerűen nem szabad tűzveszélyes tevékenységet folytatni.
- Alkalmoszerű tűzveszélyes tevékenység csak írásos engedély alapján – a Tűzvédelmi Szabályzatban leírt feltételeknek megfelelően - végezhető. Az alkalmoszerű tűzveszélyes tevékenységet az üzemeltetési vezető engedélyezheti

Dohányzás

- Dohányzás az épület bejáratától számított 5 méteres távolságon kívül, a dohányzásra kijelölt helyeken engedélyezett.
- Védekezés: A dohányzásra kijelölt helyet felirattal - piktogrammal jelölni kell, valamint nem éghető anyagból készült hamutartót kell kihelyezni.

Látogatók

- Pánikhangulat kialakulása
- Védekezés: A munkavállalók, biztonsági szolgálat felkészítése vészhelyzet esetén való teendőkre. Évenkénti tűz- és munkavédelmi oktatás, és tűzriadó gyakoroltatása. Tűzvédelmi eszközök használatának betanítása.